



Rasspecifik Avelsstrategi för Welshterrier

Innehållsförteckning

• Förord och kommentarer	3
• Avelsstruktur	6
• Mentalitet	8
• Hälsa	9
• Exteriör	10
• Importer	14

Förord, historik och kommentarer

Denna dokumentation har tillkommit genom många engagerade personers arbete. Fakta och formuleringar har stötts och blötts ett antal gånger och man har inte alltid varit överens.

Arbetet med avelsregler har pågått från och till inom Svenska Welshterrierklubben sedan 1970-talet. Man har då varit mest uppmärksam på de mentala egenskaperna som rasen tidigare hade stora bekymmer med.

Svenska Kennelklubbens högsta beslutande organ, Kennelfullmäktige, beslutade 2001 att det för varje hundras ska finnas en sk rasset specifik avelsstrategi. Uppdraget att utforma strategin lades på specialklubbarna (för SWKs del Svenska Terrierklubben, SvTeK). Specialklubbarna har delegerat ut arbetet till rasklubbarna, även om ansvaret för avels-strategin kvarstår hos specialklubben. Till år 2004 ska de flesta klubbar vara klara med sitt arbete.

En rasset specifik avelsstrategi (i fortsättningen kallad **R A S**) är en handlingsplan för aveln inom en ras. Handlingsplanen bör vara uppbyggd i perspektiven, då-nu-framtiden. **R A S** bör beskriva rasens historiska bakgrund, utveckling samt nuläget men även innehålla slutsatser, prioriteringar och mål för framtiden.

De övergripande målen för all hundavel finns i stadgarna, i **R A S** ska målen för rasen utformas på ett konkret sätt, både kort och långsiktiga mål ska formuleras.

Ledstjärnan i detta arbete är naturligtvis hundens välfärd. Det är vi i rasklubben, vi tillsammans, som har den absolut bästa kunskapen om rasen. Kanske inte samlad kunskap så det gäller att "samla ihop den" och se arbetet med **R A S** som en kunskapsbank till nytta för welshterriern.

För SWKs del har vi valt att arbeta med **R A S** i 4 olika områden, samtliga områden ska belysas i perspektiven DÅ-NU-FRAMTID:

- AVELSSTRUKTUR
- HÄLSA
- EXTERIÖR
- MENTALITET

FÖRANKRING I KLUBBEN

För att genomföra RAS har vi i klubben anordnat 3 uppfödarkonferenser, där de flesta uppfödare deltagit. Vi har i samband med våra medlemsmöten diskuterat RAS, där inte bara uppfödare, utan även "vanliga" hundägare deltagit. Dessutom har vi på våra rasklubsutställningar samlat ihop intresserade för att diskutera RAS. Information om RAS har även funnits i vår medlemstidning.

AVELSSTRUKTUR

Som ska innefatta populationsanalyser, inavelsstatistik, hanhundsanvändning, importstatistik och mycket mera.

Ansvarig för avelsstruktur området är Lennart Nordlund

HÄLSA

Som ska innefatta analys och utvärdering av uppfödarenkäter gjorda 1990, analys och utvärdering av hälsoenkäten som avsåg vuxna hundar födda 850101-001231 mm.

Ansvarig för hälsoområdet är Anki Nordlund.

EXTERIÖR

Som ska innefatta hur welshens exteriör har förändrats genom åren.
Ansvarig för exteriörområdet är styrelsen.

MENTALITET

Som ska innefatta arbetet med welshens mentalitet, mentalbeskrivning för welshar mm.
Ansvarig för mentalområdet är styrelse.

KOMMENTARER

I aveln vill man väldigt gärna undvika problem och defekter. De ställer till elände för både valpköparen och hundarna och för uppfödaren som måste revidera sina avelsplaner. Mycket i avelsstrategin handlar därför om olika defekter och hur man bör arbeta för att minimera dem. Att utfärda rekommendationer för varje enskild defekt är omöjligt, vi har valt att behandla de viktigaste. Många Svenska welshterrier uppfödare är mycket kloka. Flera har mycket konkreta mål med sin uppfödning och noga genomtänkta värderingar. En del av dessa kommer att tycka att förslaget är för tunt, för fegt, för innehållslöst, till intet förpliktigande. Andra uppfödare kommer att tycka att förslaget innebär en gräsligt massa tvång och krav, och att man minsann kan tänka själv, alternativt inte tänker bry sig. Ingen kommer att vara helt nöjd, det är helt säkert.

RAS är tänkt som en **gemensam grund att stå på i den långsiktiga aveln** och är tänkt att gälla i 5 år. Den får inte vara för svår och krånglig utan ska kunna uppfattas som rimlig av de flesta. Enskilda uppfödare som vill sätta upp högre krav för sig själva gör naturligtvis det. Avelsstrategin kan inte heller vara för detaljerad, just eftersom uppfödarna kan och måste kunna tänka själva. Man får inte bakbinda uppfödarna med regler som uppfattas som omöjliga. Ingen avelspolicy, hur preciserad den än är, kan heller frita uppfödaren från det ansvar som följer när man säljer en valp.

Begränsning av användning av unga hanhundar.

Det kan vara frestande att använda unga avelshannar. Kanske har hannen gått bra på utställning eller har någon speciell egenskap man vill ha. Får man i att man kanske inte vet så mycket om honom eller hans föräldrar, och är det frågan om en importerad hund kan det vara svårt att få veta något om den genetiska bakgrunden. När valparna efter den unga hannen föds kanske farfar bara är 2-2.5 år. Ett par år senare kanske denna farfar visar sig ha en defekt man absolut inte vill ha in.

Det är viktigt att känna till så mycket som möjligt om avelsdjuren. Ju äldre de är, desto mer vet man om dem och deras föräldrar. Förslaget om begränsning av hanhundars användning de första fem levnadsåren syftar till just detta, att få uppfödarna att välja något äldre avelsdjur, istället för att kasta sig över senaste utställningsstjärnan. Han kanske visar sig vara en flopp i aveln, och de som bestämde sig för att vänta med att använda honom drar en suck av lättnad – tur att jag inte parade med honom!

Hanhundsanvändning

Det är också viktigt att begränsa användandet av enskild hanhund för att behålla den genetiska variationen och minska spridandet av sjukdomar.

Inavel

Mycket viktigt i förebyggande av uppkomst av defekter är att begränsa inaveln. Inavel har använts kollosalt mycket i skapande av vår ras. Historiskt finns det exempel där tre helsyskon varit mor, farfar och farmor till en kull, eller där två helsyskon parats och helsyskonens

föräldrar har dessutom varit efter samma hane. Dessa vansinnigheter ser man inte längre, men med sådant i bagaget är det kanske inte konstigt att det finns ärftliga problem i rasen. Inavelsgraden ligger på c:a 4,5 % i snitt de senaste 10 åren, men man ser faktiskt en välkommen nergång sedan 1997.

Allmänt anses en genomsnittlig inavelsgrad på 2.5 % vara acceptabelt. Vi vill verka för att inavelsgraden fortsatt hålls på en rimlig nivå. För enstaka kullar kan en högre inavelsgrad vara OK. SKK rekommenderar en gräns vid kusinparning (6.25 %).

Allergi.

Som de flesta andra raser har welshar varit utsatt för ökad disposition för klåda och allergi. Om orsaken är miljö-, foder relaterad, eller genetiskt betingat är mycket svårt att avgöra.

Vi tycker att uppfödarna skall vara mycket observanta och att inte använda hundar i avel med outredd klåda.

Krampanfall/epilepsi

I vår hälsoenkät liksom att vi tidigare känt till att fall av kramper/epilepsi, känns det ändå som om vi har en ökning, jämförelsevis med tidigare.

Exteriör.

Det räcker inte att hundarna "bara" är friska och trevliga! Aveln måste vara inriktad även på rastypiskt utseende. En bra byggd hund håller mycket längre än en hund som har knappa vinklar, har klen benstomme etc etc. Vi menar att avelsdjuren bör ha ett 1:a pris på utställning för att få valphänvisning.

AVELSSTRUKTUR

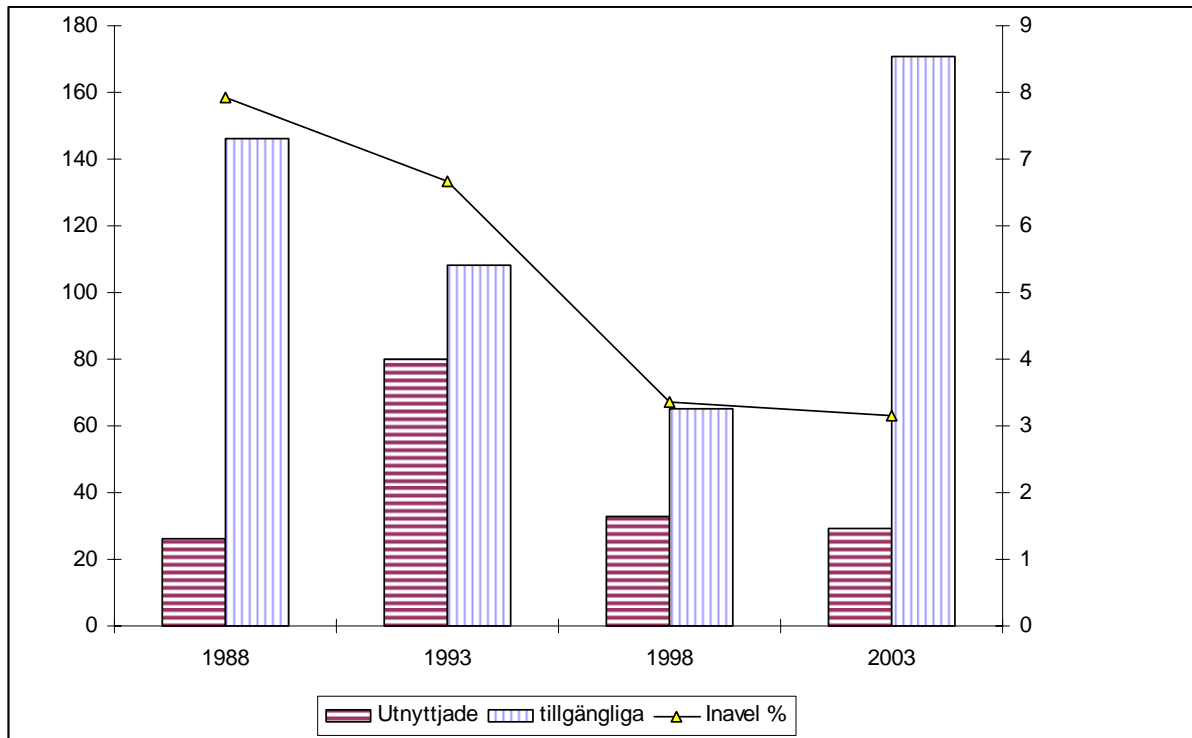
(Samtliga beräkningar är gjorda med "Genetica Latunden".)

Dåtid , nuläge och framtid:

Effektiv avelsbas*, inavelsgrad samt antal registrerade welshar/år

	Utnyttjade	Tillgänglig	Inavel %
1988-1992	26	146	7,92
1993-1997	80	108	6,66
1998-2002	33	65	3,36
2003	29	171	3,16

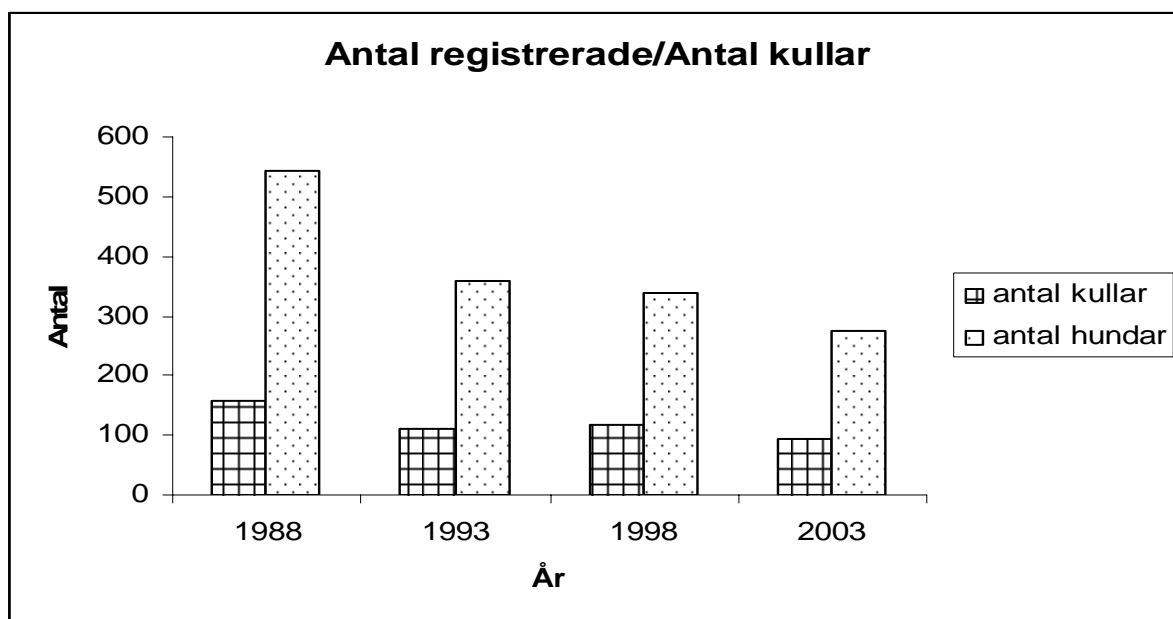
Inavels % är räknad på en 5-års period



* - Genförluster hos sällskapsdjur - ett hälsoproblem?

* - Genfrekvenser - Släktskap och inavel - Effektiva populationer

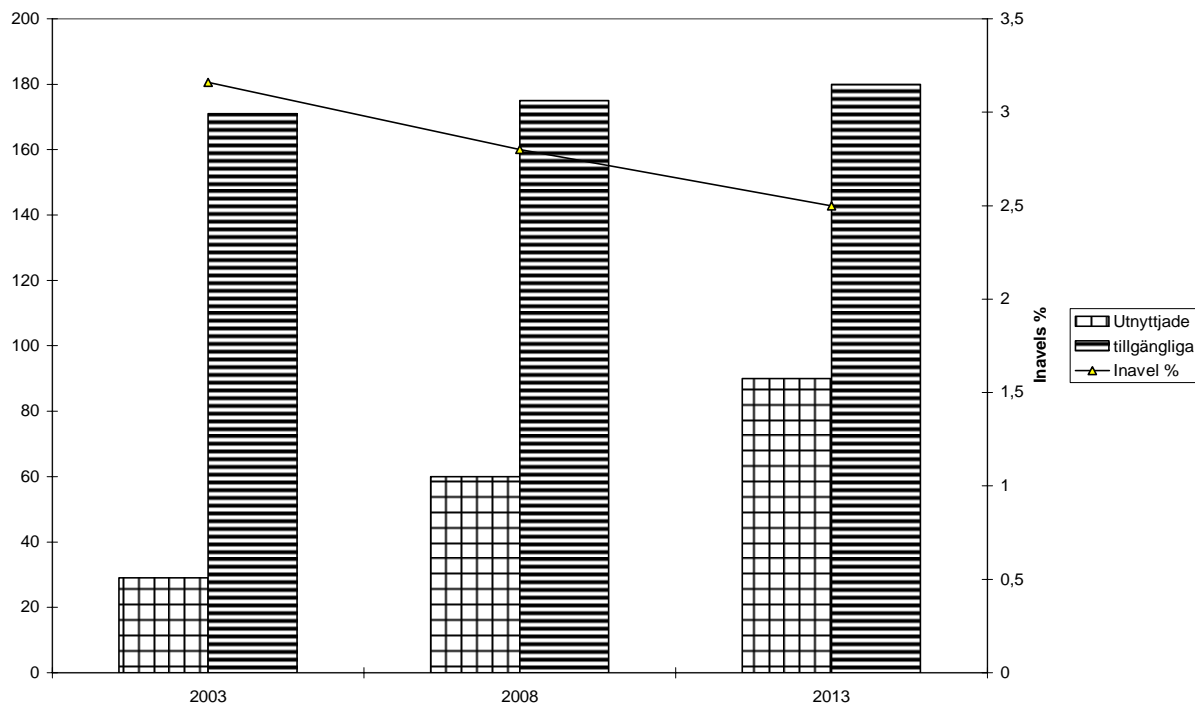
Per-Erik Sundgren, Inst. för husdjursgenetik, SLU



Tabellen avser 5-års perioder

FRAMTID:

Hur vi önskar att resultatet av populationsanalysen ska se ut, hur trendkurvan för inavelsgraden ska se ut, långsiktigt och med delmål definierade. Vi vill öka avelsbasen och sänka inavelsgraden till 2.5 %.



STRATEGI:

- Fortsatt kontinuerlig information om rasens avelsstruktur till medlemmar och uppfödare i medlemstidningen welshen, på klubbens hemsida och genom att anordna medlems/uppfödarmöten.
- Fortsätta presentera inavelsgrader för reg. kullar i medlemstidning och på hemsidan.
- På varje årsmöte skall utvärdering och analys av avelsstrukturen göras och dessutom presenteras för medlemmarna i klubbtidning och på hemsidan.
- En hane ska inte användas till mer än tre parningar till dess att hunden uppnått 5 år.
- Vidare skall användandet av fäder, syskon, och söner till en välanvänd hane begränsas. Informationsspridning är det viktigaste medlet för att uppnå detta.
- Närmare släktskapsparningar än kusinparningar bör göras endast i undantagsfall.
- Hanhund ska inte användas i avel innan han fyllt 2 år.
- Tik skall inte paras innan hon fyllt 20 månader.

Styrelse eller årsmötet ges i uppgift att tillsätta ansvarig person för det fortsatta arbetet med området.

MENTALITET

BAKGRUND:

Utdrag ur **Standard för Welshterrier**

Grupp 3: Terrier

Hemland: England

KC Z (3) 1978 Svenska Kennelklubben 800122

HELHETSINTRYCK:

Welshterriern har en glad livlig läggning och är sällan blyg till sin natur

Dåtid:

De tidigaste welsharna i Sverige var knappt hanterbara. Från 1950-talet och framåt, har uppfödarna arbetat mycket målmedvetet och detta har lett till ett bättre och mycket stabilare temperament.

NULÄGE:

Ett 25-tal welshterrier är mentalbeskrivna, vilket ger oss en otydlig bild av rasens mentalitet. I nuläget är welshterriern en glad och livlig hund, både som familjemedlem och entusiastisk deltagare i olika aktiviteter. Men ej att förglömma att welshen är en tuff och självständig hund som kräver en fast hand.

FRAMTID:

Öka antalet MH-beskrivna welshar, för att inhämta information om rasens mentalitet. Målet är att minst 9 st. welshar beskrivs varje år, i 5 år.

STRATEGI:

- Styrelsen ges i uppgift att verka för att målsättningen uppfylls genom att t.ex. öka tillgängligheten för welshar på MH-beskrivningar alternativt arrangera egna beskrivningar.
- Styrelse eller årsmötet ges i uppgift att tillsätta ansvarig person för det fortsatta arbetet med området.
- Information om arbetet skall kontinuerligt presenteras i klubbtidning och på klubbens hemsida.
- Utöka framtidens hälsoenkäter med frågor som berör mentalitet.
- Att rekommendera uppfödare att MH-beskriva sina avelsdjur
- Att minst 70 st. mentalbeskrivna welshar om 5 år

HÄLSA

Bakgrund:

Inga äldre studier av rasens hälsoläge är kända.

Nuläge:

SWK började att kartlägga rasen 1992 genom att skicka ut hälsoenkäter gällande både valpar och vuxna hundar. Enkäterna är redovisade på uppfödarmöten, och i klubbtidningen.

Ny hälsoenkät gjordes 2002 för arbetet med RAS. Genom utskick av hälsoenkäter har vi idag en uppfattning om hur det ser ut i vår ras. Det har visat sig att vår ras har ett gott hälsoläge jämfört med "medelhunden".

Fertilitet

Nuläge:

Klubbens ovan nämnda enkäter har bl a visat att welshen t.ex. har mycket god fortplantningsförmåga (endast naturliga parningar) Kejsarsnitt är ovanligt för vår ras.

Framtid:

Bevara rasens mycket bra fortplantningsegenskaper

Strategi:

- Kontinuerliga uppfödar - och ägarenkäter där vikt läggs vid frågor om: parning, valpning kejsarsnitt, inseminering och dess anledning.
- För tikarnas del andelen pyometra (livmoderinflammation) i rasen.
- För hanarna utbredningen av kryptorchism.

Klåda och allergi:

Enligt hälsoenkäten så har 46 av 145 har svarat att deras hundar har klåda eller allergi

Framtid:

Minska allergier och klåda så långt det är möjligt.

1. Strategi:

- På grund av ökade allergier i vår ras, rekommenderar avelsrådet uppfödarna, att så långt som möjligt utreda tänkta avelsdjur inte har kåda eller annat tecken på allergi. SWK bör kontinuerligt även på andra sätt följa rasens hälsotillstånd bl.a. genom en öppen och ärlig dialog med hundägare och uppfödare vid arrangerade welshterrier konferenser vart annat år.

Krampanfall och epilepsi.

Vi har noterat att det finns epilepsi, men det har minskat betydligt de senaste 5 åren

Framtid: Minska epilepsin ytterligare.

Strategi:

Vi uppmanar uppfödarna att vara uppmärksamma, och utreda misstänkta kramper, innan hunden används i avel.

Exteriör

Utdrag ur Standard för Welshterrier

Grupp 3: Terrier

Hemland: England

KC Z (3) 1978 Svenska Kennelklubben 800122

TYP

Welshterriern är kort, kraftig och kompakt med stark och något välvd hals. Huvud, hals och kropp skall utstråla massa, utan att förlora elegansen. Kompaktheten tillsammans med den välvda bröstkorgen ger rätt typ Det är en kvadratisk byggd hund. Att proportionerna är i balans, är viktigare än att mäta någon enskild del av hunden. Ögonen och öronens placering, samt användandet av öronen, ger det rätta uttrycket.

Med ledning av ovanstående önskar rasklubben prioritera följande områden i arbetet med rasens exteriör. Att uppfödarna uppmanas att ta stor hänsyn till ovanstående, samt att welshterriern Ej förväxlas med foxterrier.

Nuläge:

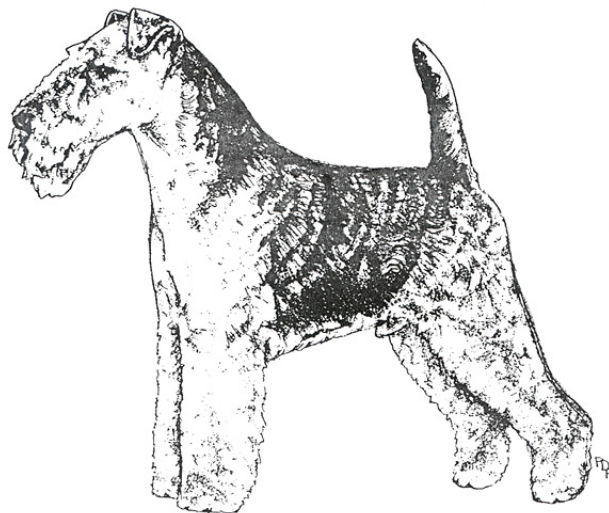
Det finns idag ett antal olika typer av welshterrier, från foxtyp, till lakeland/airedalterrier typ.

Framtid:

Att det i en framtid inte finns så många typer av welshterrier.

Strategi:

Att uppfödarna har den ”korrekta” typen i minnet när man planerar nya kullar.
Och att använda endast welshar som uppfyller ovanstående text.

**Huvud:**

Skallen skall vara flat och något bredare mellan öronen än den strävåriga foxterrierns. Käkarna skall vara kraftfulla, torra, något djupare och kraftigare så att huvudet får en mer maskulin prägel än vad som är vanligt hos foxterriern. Pannavsatsen ska inte vara alltför tydlig, och avståndet från pannavsats till nospets ska vara relativt långt. Nosspegeln ska vara svart

Nuläge:

Idag ser vi ett antal welshar med mycket ”kindiga” huvuden, samt några med mycket tunna ”forface”.

Framtid:

Det är önskvärt att uppfödarna väl beaktar welshens korrekta typ.

Strategi:

Welshens huvud och uttryck är mycket viktigt, därför MÅSTE uppfödarna tänka på detta i sin avel och endast

- Använda avelsdjur med huvuden så nära standarden som möjligt.

Extremiteter:

Skulderbladen ska vara långa, sluttande och väl tillbakalagda. Frambenen ska vara raka och muskulösa, ha kraftig benstomme och uppräta och kraftiga mellanhänder. Bakpartiet ska vara kraftigt med långa bakben, muskulösa lår och välvinklade hasor med kraftig benstomme

Nuläge: Idag ser vi flera welshar vars skulderläge ej är tillräckligt tillbakalagt, samt korta överarmar.

Framtid: Beakta storlek/skulderläge i aveln

Strategi: Att uppfödarna tänker på detta i sin avel, och använder sig av så korrekta avelsdjur som möjligt.

Mankhöjd

Mankhöjden skall inte överstiga 39 cm. 9 – 9.5 kg skall betraktas som en lagom genomsnittsvikt för en hund i full kondition.

Nutid:

Idag ser vi fler welshar som är större än rekommenderad mankhöjd.

Framtid:

Att welsharnas mankhöjd inte överskrider maxmått..

Strategi:

Beakta storlek/skulderläge i aveln

Kort historik

Så här lyder rasbeskrivningen för Welshterrier i C.R. Sundströms verk ”Handbok för hundvänner” utgiven i Stockholm 1889. Beskrivningen är så got som identisk med den första standarden för rasen utfärdad av The Kennel Club 1886.

”DEN WALESISKA RÅTTHUNDEN eller The Welsh Terrier har enligt Stone Henge följande kännetecken.

Totalintrycket. I jämförelse med den starkare och muskulösa foxterriers är denna ras något lätt och slapp.

Hufvudet. Hjernskålen skall vara platt och bredare mellan ögonen än hos sträfhåriga foxterriern. Käkarna äro starka och skarpt afskurna samt förläna hufvudet ett kraftigare uttryck än hos foxterriers i allmänhet. Pannafsatsen bör icke vara för skarpt utpreglad. Nosen, som är svart från nämnda afsats, bör vara alldeles rak och slät till näsan. Öronen äro v-formade, små, icke djupt och skjuta icke fram, de äro mörkbruna, uttrycksfulla och lifliga.

Kroppen. Bröstat är djupt och af medelbredd, ryggen kort, veka lifvet väl uppdraget och njurpartiet kraftigt. Halsen är af medellängd, obetydligt hvälfd och vackert ansatt mellan skuldrorna. Skuldrorna äro långa, ställda snedt och sitta bra bakåt. Bakdelen är kraftig med muskulösa skinkor. Benen äro raka, muskulösa med stark benbyggnaf, kraftig mellanfot, som står rätt upp, samt lång, lågt sittande och jämförelsevis rak hasled.

Fötterna äro små, runda kattfötter.

Hår beklädnaden är sträf, hård, mycket tät och rik. Färgen är svart eller grå och barkbrun utan svarta tecken på fötterna. Höjden öfver skuldrorna stiger hos hanhunden till 40 cm. Hos hyndan är den mindre. Vigten är i allmänhet 10 kgm hos en hund som användes i arbete, ett kilogram mer eller mindre betyder dock ingenting.

Walesiska råtthunden användes mycket i stället för fretten(iller förf. anm.) till att jaga kaniner, hans lugna arbete är långt pålitligare än Bedlington- eller Dandie dinmont råtthunden. Han är lika foglig som Airedale-råtthunden, men eger icke dennes hinderliga storlek”.

Över hundra år senare är det inte så mycket som ändrats ur den ursprungliga standarden. Det är mer än hundra år sedan Welshterrierns anfadern, Black-and-tan terriern användes till jakt i gryt i hemlandet.

När rasen blev godkänd av The Kennel Club var målet att skapa en ras att visa upp i utställningsringen, och arbetet att snygga upp och ”modernisera” dessa röd/svarta ganska oädla gårdshundar gick relativt snabbt.

Framgångar i utställningsringar världen över har heller inte saknats. Lotsade av flera av terriervärldens mest namnkunniga män och kvinnor har Welshterriers skördat vinnare genom ett helt århundrade.

De första welsharna som kom till Sverige 1912 då de av Ebba Cassel, kennel Pyrolas, importerade hundarna Brynhir Jerry och Brynhir Blossom ställdes ut i Stockholm. Ebba Cassels uppfödning skulle komma att bli tongivande i flera decennier framöver. Rasens första

svenska champion blev dock den av Ivar MacKey uppfödda Brandy Spiritus som fick sin titel 1919. Brandy Spiritus var son till den av Ebba Cassel importerade hanen Aberagain undan en Pyrola-tik.

Rasen har varit numerärt liten, fram till slutet av 40-talet, då ett flertal mycket seriösa uppfödare startade sina framgångsrika uppfödningar av welshterrier. Antalet valpar har från den tiden till 1989 legat på 100-200 registreringar per år. Men efter kuperingsförbudet, då flera uppfödare slutade med sin avel, sjunk registreringssiffrorna drastiskt till mellan 40-60 registreringar per år.

Importer

Importerna av welshterrier till Sverige har varit många, främst har importerna kommit från Storbritanien, men på senare år har vi sett en ökad import från övriga europeiska länder. Det är svårt att ange vilken/vilka hundar som betytt mest för rasen, eftersom i många fall är det ingen eller ett fåtal av deras valpar som gått vidare i avel. Nedan finns en lista på de hundar, vars avkommor gått vidare i avel. Med i listan finns bara de hundar med flest barnbarn.

Namn	Kön	Valpantal	Barnbarn
GROVEVIEW RED RUM	H	63	229
PURSTON HOT AS HELL	T	21	134
PHILTOWN PERFORMER	T	16	133
LAROC NIGHT NURSE	T	16	132
ALOKIN ANNOYANCE	H	18	108
RHYMNEY REALIST	H	10	73
DEVERAUX JANORE	H	3	64